



El ambiente  
es de todos

Minambiente

# BOLETÍN HIDROMETEOROLÓGICO DE LA MOJANA

San Marcos, Sucre 17 de junio de 2021

Hora de la actualización: 12:00 HLC

BOLETÍN No: 356

## CONTENIDO

### 1. CONDICIONES METEOROLÓGICAS

#### 1.1 CONDICIONES METEOROLÓGICAS PRECEDENTES

#### 1.2 CONDICIONES METEOROLÓGICAS ACTUALES

#### 1.3 PRONÓSTICO METEOROLÓGICO DIARIO

### 2. CONDICIONES HIDROLÓGICAS

#### 2.1 CONDICIONES HIDROLÓGICAS ANTECEDENTES

#### 2.2 CONDICIONES HIDROLÓGICAS ACTUALES

##### 2.2.1 SUBZONA HIDROGRÁFICA DEL RÍO SAN JORGE - CUENCA ALTA

##### 2.2.2 SUBZONA HIDROGRÁFICA DEL RÍO SAN JORGE - CUENCA BAJA

##### 2.2.3 SUBZONA HIDROGRÁFICA DEL RÍO NECHÍ - CUENCA BAJA

##### 2.2.4 DIRECTOS AL BAJO CAUCA - CIÉNAGA LA RAYA ENTRE EL RÍO NECHÍ Y EL BRAZO DE LOBA

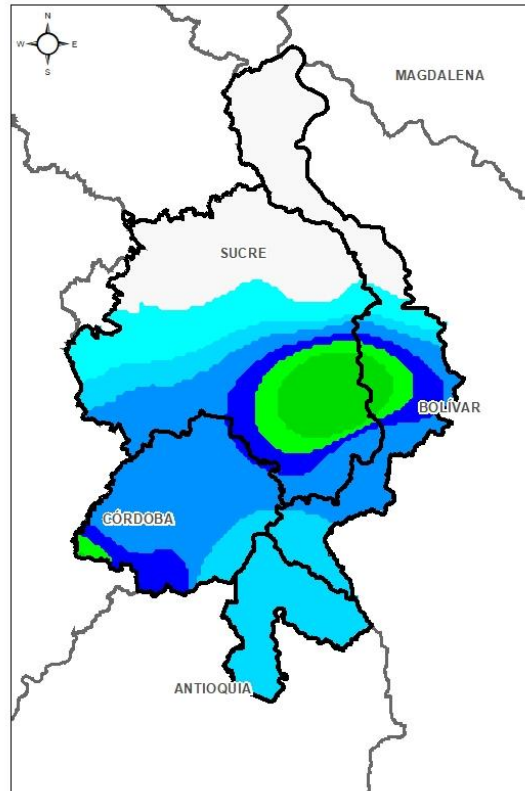
##### 2.2.5 DIRECTOS AL CAUCA ENTRE PTO. VALDIVIA Y RÍO NECHÍ

##### 2.2.6 DIRECTOS AL BAJO MAGDALENA ENTRE EL BANCO Y EL PLATO

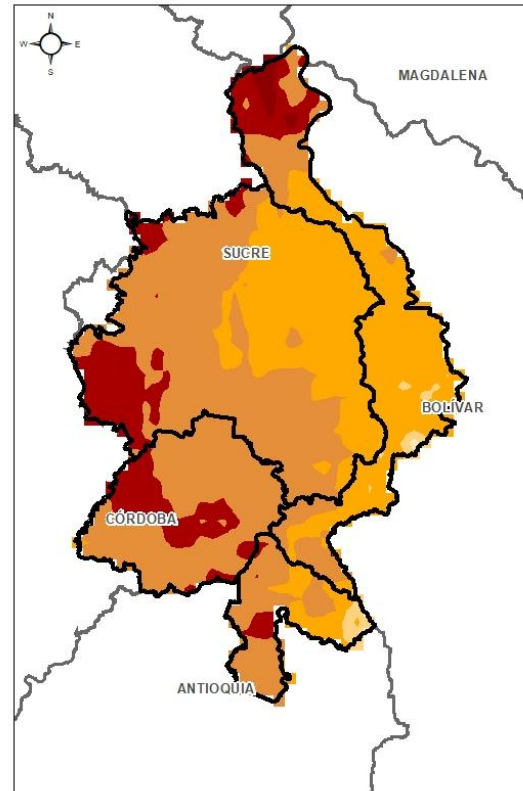
El Centro Regional de Pronóstico y Alertas Tempranas de la Mojana - CRPA La Mojana, busca fortalecer el sistema de alertas tempranas a través de un continuo monitoreo de las condiciones hidrometeorológicas, la generación de pronósticos meteorológicos y la difusión de alertas para la comunidad y los diferentes sectores productivos de la región.

Esta iniciativa hace parte de los proyectos "Reducción del riesgo y la vulnerabilidad frente al cambio climático en la región de La Depresión Momposina", financiado por el *Adaptation Fund* y "*Mojana, clima y vida*", financiado por el Fondo Verde del Clima, implementados por el Ministerio de Ambiente, el Fondo de Adaptación y el PNUD, en alianza con CORPOMOJANA e IDEAM.

# 1.1 CONDICIONES METEOROLÓGICAS ANTECEDENTES

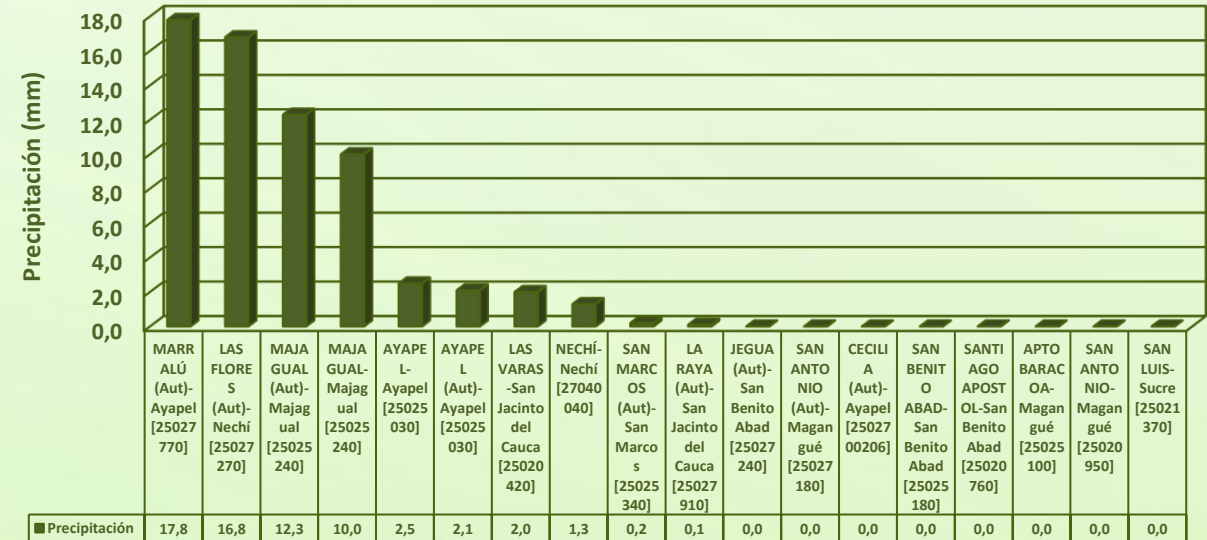


Precipitación acumulada  
16/06/2021 (07:00) – 17/06/2021 (07:00).  
Fuente: IDEAM



Temperatura superficial máxima por  
estimación Satelital 16/06/2021  
Fuente: IDEAM

## Lluvia Registrada el 16 junio de 2021



## RESUMEN DE CONDICIONES DEL DÍA 16 DE JUNIO

**Precipitación:** Durante la tarde de ayer prevaleció la condición seca, incluyendo la noche, luego durante la madrugada se incrementó la nubosidad, generándose lluvias hacia los municipios de Nechí, San Jacinto del Cauca, Ayapel, Majagual, Guaranda, San Marcos y sur de San Benito Abad. La estación con mayor registro de lluvia fue Marralú en Ayapel con 17,8 mm.

**Temperatura:** Se registró una temperatura máxima de 34,9°C el día 16 de junio a las 15:00 horas en el municipio de Ayapel, y una mínima de 25,6°C en la madrugada del 17 de junio, en el municipio de San Marcos.



## 1.2 CONDICIONES METEOROLÓGICAS ACTUALES

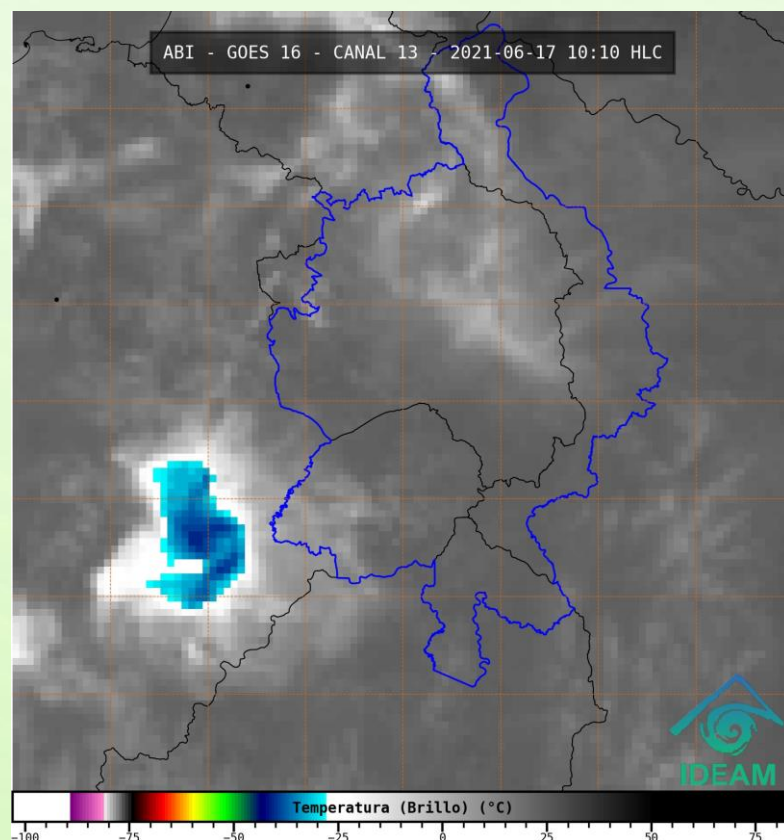


Imagen de satélite IR 10:10 HLC  
Fuente: IDEAM

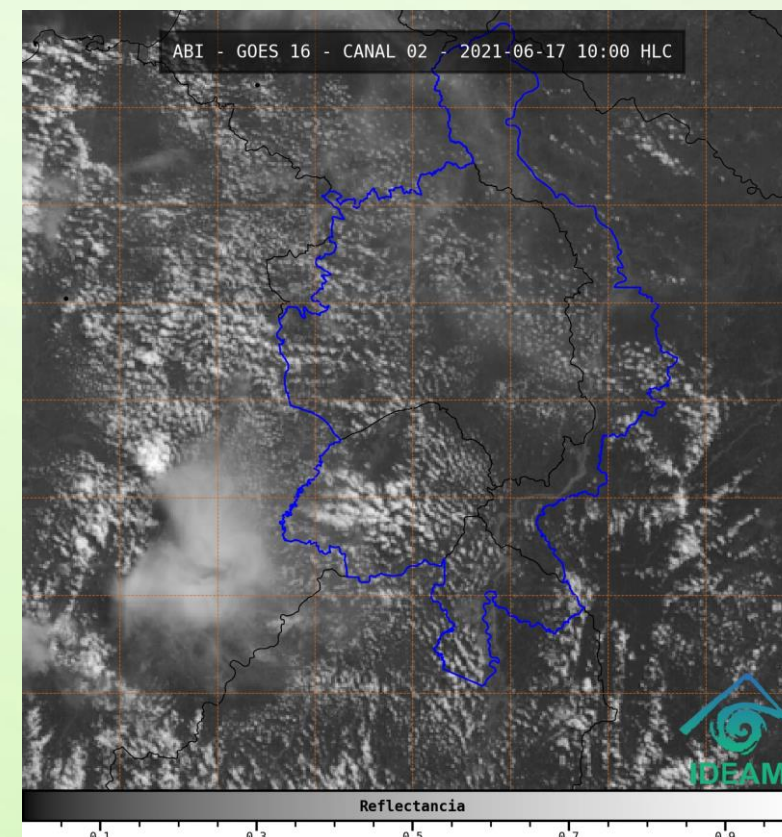
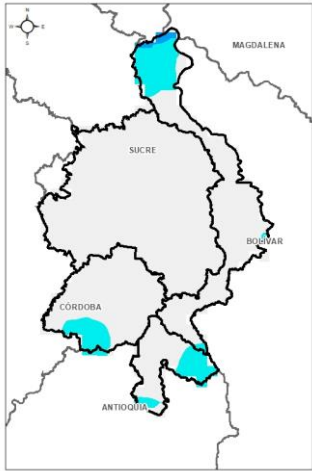


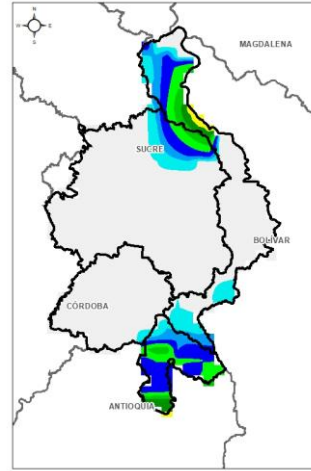
Imagen de satélite VIS 10:00 HLC  
Fuente: IDEAM

Recientemente, el cielo mojanero se mantiene parcialmente nublado, sin lluvias.

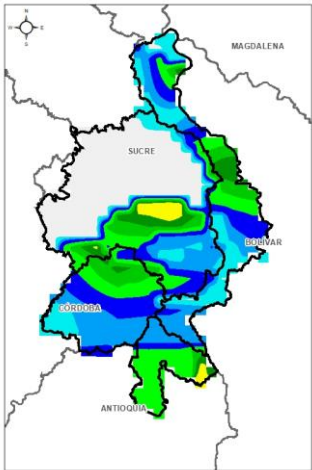
## 1.3 PRONÓSTICO METEOROLÓGICO



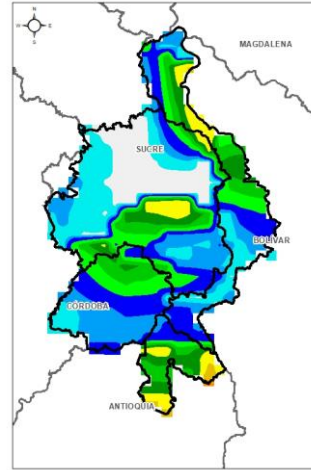
TARDE DEL 17 DE JUNIO



NOCHE DEL 17 DE JUNIO



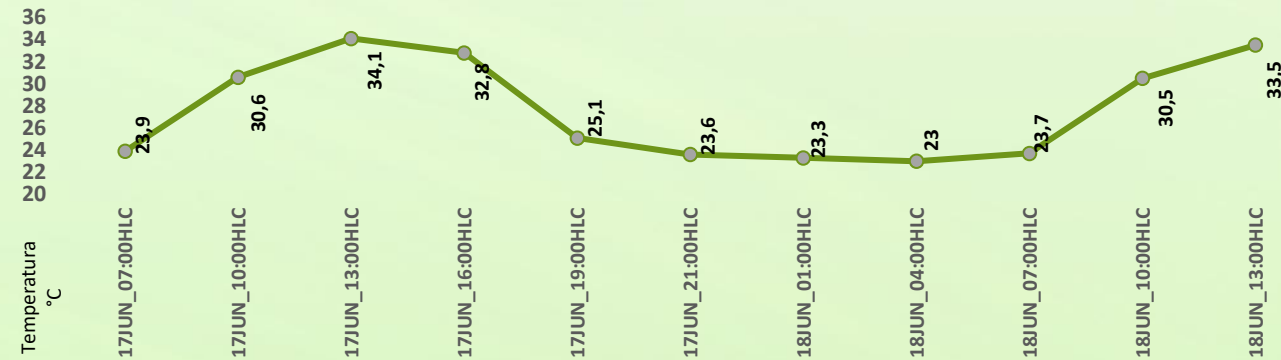
MADRUGADA DEL 18 DE JUNIO



ACUMULADO DEL 17 AL 18 DE JUNIO



Día	Jornada	Temperatura Máxima	Nubosidad	Tipo de Precipitación	Probabilidad de lluvia(%)
JUEVES 17 DE JUNIO	Tarde	34°C	Parcialmente nublado	Sin llovias	40%
	Noche	25°C	Nublado	Lluvias aisladas	75%



Pronóstico de temperaturas medias para los próximos 02 días

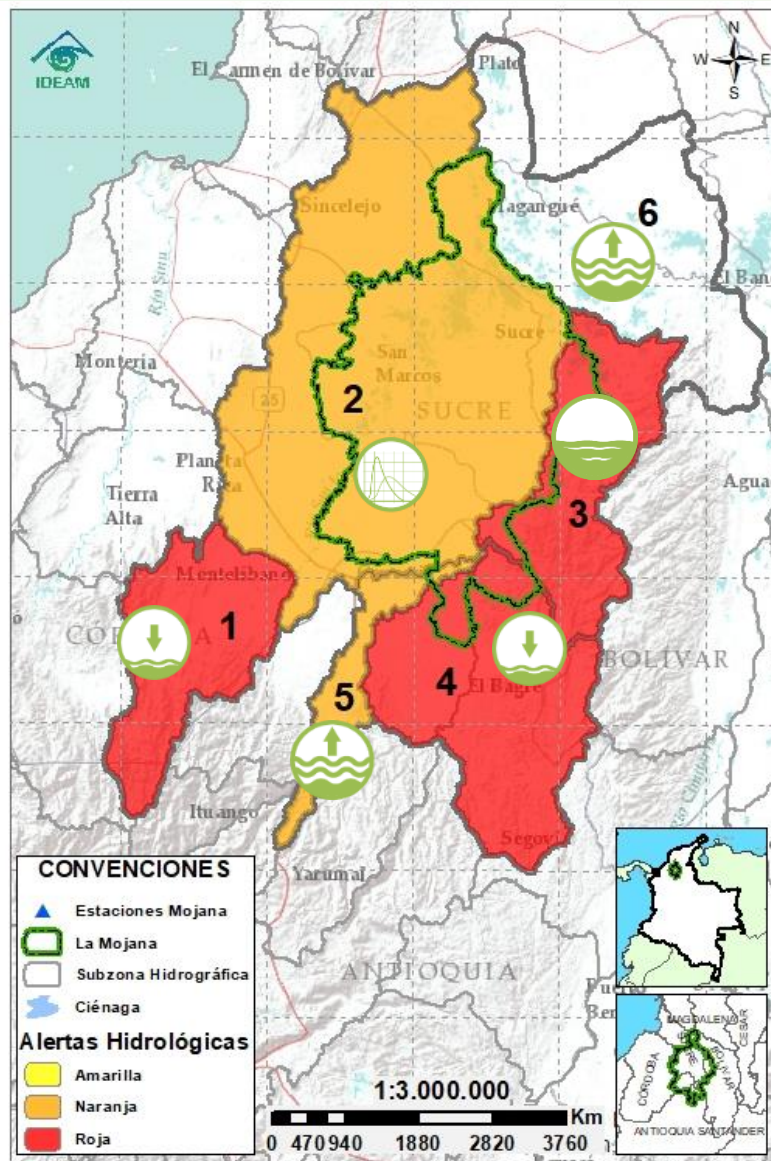
### PRONÓSTICO PARA EL JUEVES 17 DE JUNIO

**Precipitación:** En horas de la tarde prevalecerá condición seca en toda la región, luego, en horas de la noche y madrugada se espera incremento de la nubosidad con lluvias aisladas principalmente hacia los municipios de Magangué, Achí, San Jacinto del Cauca, Nechí, Guaranda, Majagual y Ayapel.

**Temperatura:** Las temperaturas máximas oscilarán entre los 33°C y 34°C y las mínimas entre los 23°C y 25°C. Las sensaciones térmicas máximas estimadas oscilarán entre los 35°C y 37°C.



## 2.1 CONDICIONES HIDROLÓGICAS ANTECEDENTES



Condiciones hidrológicas antecedentes para el 16/06/2021

### CONVENCIONES DE TERMINOS HIDROLÓGICOS

	<b>Lluvias</b>	Lluvias antecedentes intensas o continuas y/o pronóstico de las mismas, las cuales pueden generar crecientes súbitas en los ríos principales y sus afluentes.
	<b>Descenso</b>	Condición de disminución de niveles.
	<b>Ascenso</b>	Condición de aumento de niveles.
	<b>Creciente súbita</b>	Fenómeno natural que se presenta en los ríos de montaña como consecuencia de la ocurrencia de lluvias intensas o torrenciales en zonas de alta pendiente del cauce principal y sus afluentes.
	<b>Tránsito de crecientes</b>	Es el desplazamiento de una onda de crecida de aguas arriba hacia aguas abajo de la corriente.
	<b>Creciente por desembalse</b>	Proceso de tránsito del flujo de agua por descarga controlada desde un embalse.
	<b>Inundación</b>	Aumento en los niveles y/o caudales de los cuerpos de agua que superan la capacidad máxima de transporte o modificación de la sección transversal que la reduce, ocasionando el desbordamiento e inundación de sus zonas aledañas.
	<b>Niveles estables</b>	No se presentan fluctuaciones considerables de nivel del cuerpo de agua.



**Alerta ROJA**

**PARA TOMAR ACCIÓN** Advierte a los sistemas de prevención y atención de desastres sobre la amenaza que puede ocasionar un fenómeno con efectos adversos sobre la población, el cual requiere la atención inmediata por parte de la población y de los cuerpos de atención y socorro. Se emite una alerta sólo cuando la identificación de un evento extraordinario indique la probabilidad de amenaza inminente y cuando la gravedad del fenómeno implique la movilización de personas y equipos, interrumpiendo el normal desarrollo de sus actividades cotidianas.



**Alerta NARANJA**

**PARA PREPARARSE** Indica la presencia de un fenómeno. No implica amenaza inmediata y como tanto es catalogado como un mensaje para informarse y prepararse. El aviso implica vigilancia continua ya que las condiciones son propicias para el desarrollo de un fenómeno, sin que se requiera permanecer alerta.



**Alerta AMARILLA**

**PARA INFORMARSE** Es un mensaje oficial por el cual se difunde información. Por lo regular se refiere a eventos observados, registrados o registrados y puede contener algunos elementos de pronóstico a manera de orientación. Por sus características pretéritas y futuras difiere del aviso y de la alerta, y por lo general no está encaminado a alertar sino a informar.

**SIN ALERTA** La información que se suministra se encuentra fuera de los umbrales de alerta.





# CONDICIONES HIDROLÓGICAS ACTUALES



**Descripción condiciones hidrológicas:** ascenso en el río Cauca en su recorrido por los municipios de Valdivia, Tarazá, Cáceres y Caucasia, en donde se tiene alerta naranja ante los altos niveles que se registran. Adicionalmente, permanecen en alerta roja el Bajo Nechí y el Bajo Cauca, en jurisdicción de los municipios de Segovia, Zaragoza, El Bague, Caucasia, Nechí, San Jacinto del Cauca, Guaranda, Achí y Pinillos. Si bien el río Nechí continúa en descenso y el río Cauca permanece estable, en ambos casos los niveles aún están altos, por lo que se sugiere permanecer atentos en los puntos críticos históricos de desborde del río Cauca, en el tramo comprendido entre Colorado y Achí. Por su parte, la cuenca del río San Jorge se encuentra en alerta naranja, con condición actual de descenso (pero con niveles altos) en el tramo Montelíbano-La Apartada y condición de ascenso en el tramo Ayapel-Magangué. Hacia el norte de La Mojana, predomina el ascenso de niveles, con especial atención sobre el casco urbano del municipio de El Banco, en donde se tiene alerta roja puntual por altos niveles.

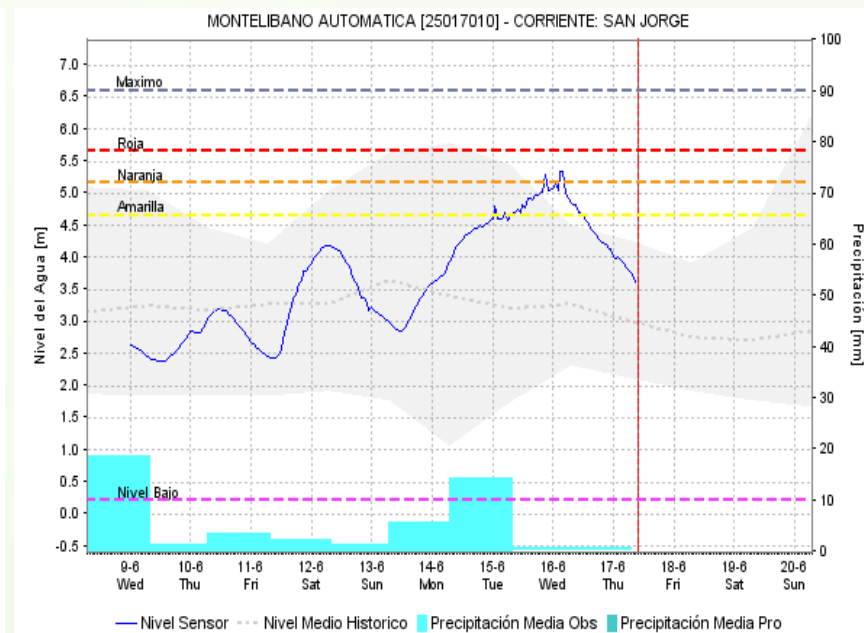
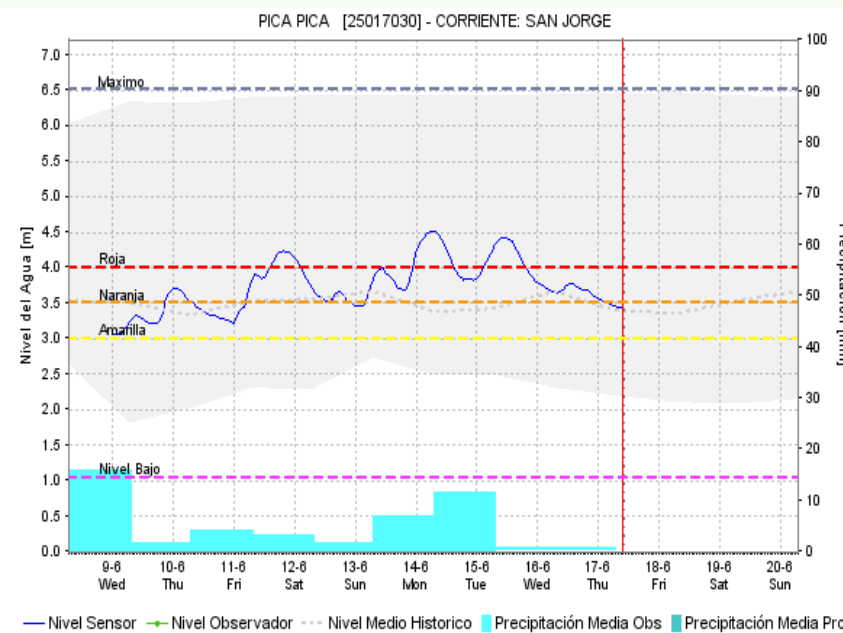
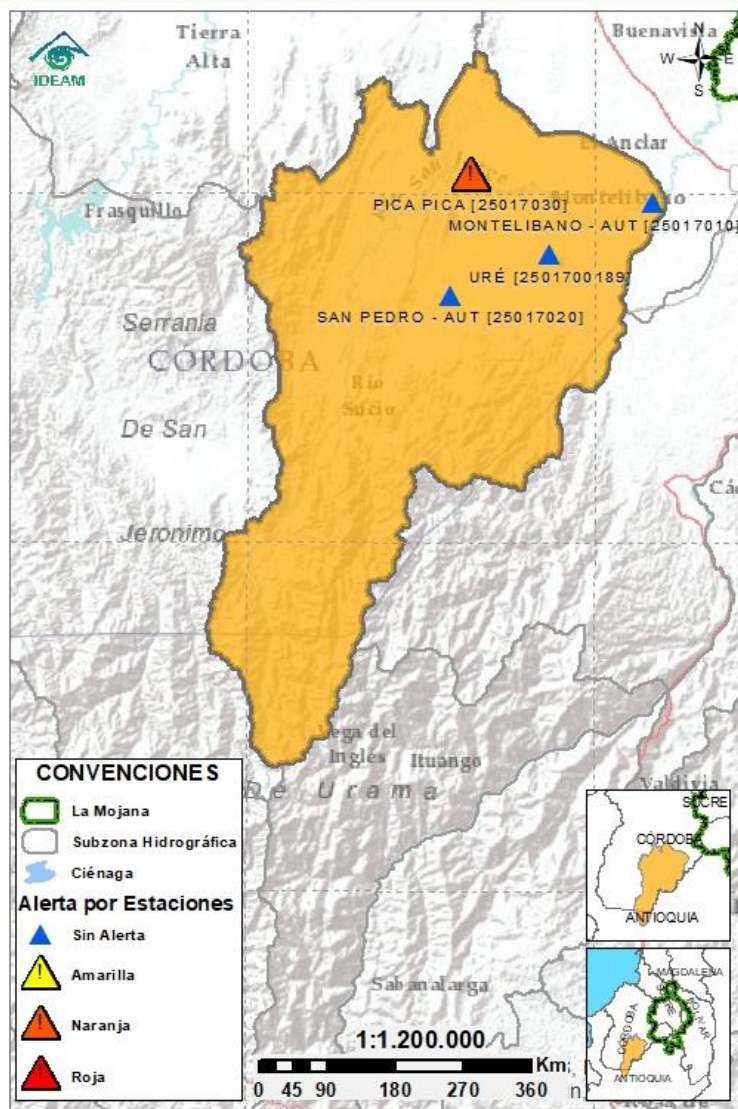
Alerta	Zona Hidrográfica		Subzona o Cuenca Hidrográfica	Condición predominante		Descripción de la alerta hidrológica
	1	Bajo Magdalena-Cauca - San Jorge	Alto San Jorge		<b>Niveles en descenso</b>	Descenso de niveles en el río San Jorge a la altura del corregimiento de Pica Pica Nuevo y del municipio de Montelíbano, condición predominante para el día.
	2	Bajo Magdalena-Cauca - San Jorge	Bajo San Jorge		<b>Tránsito de creciente</b>	Tránsito de creciente en el río San Jorge a la altura de Ayapel-San Marcos. En el sistema de caños del Bajo San Jorge se registran ascensos puntuales; mientras que las ciénagas permanecen con niveles estables.
	3	Bajo Magdalena-Cauca - San Jorge	Directos al Bajo Cauca-ciénaga La Raya entre el río Nechí y Brazo de Loba		<b>Niveles estables</b>	Niveles estables en el río Cauca en el tramo Nechí-Pinillos, comportamiento que se prevé persista en las próximas horas. Se destaca que el nivel actual excede los niveles máximos históricos para la época.
	4	Nechí	Bajo Nechí y Directos al Bajo Nechí		<b>Niveles en descenso</b>	Niveles en descenso en el río Nechí a la altura del casco urbano de Nechí; se espera que esta condición continúe durante los próximos días.
	5	Cauca	Directos al Cauca entre Pto. Valdivia y río Nechí		<b>Niveles en ascenso</b>	Niveles en ascenso en el tramo Valdivia-Cáceres, condición que se prevé persista para las próximas horas.
<b>Alerta puntual</b>	6	Bajo Magdalena	Directos Bajo Magdalena entre El Banco y Plato		<b>Niveles en ascenso</b>	Niveles en ascenso en el río Magdalena, en el Brazo de Loba y en el Brazo de Mompós. Especial atención en el municipio de El Banco, en donde se mantiene alerta roja puntual por altos niveles.

**Nota 1:** Las alertas hidrológicas pueden ser corregidas y/o actualizadas en el futuro. No representa una certificación oficial del IDEAM.

**Nota 2:** Es probable que los eventos hidrológicos reportados en las alertas emitidas no se estén presentando sobre los ríos principales sino sobre sus afluentes.

**Nota 3:** El IDEAM recomienda a la población ribereña estar muy atenta al comportamiento de los niveles de los ríos y atender las recomendaciones que la Unidad Nacional de Gestión del Riesgo de Desastres (UNGRD) emita para la implementación de medidas de contingencia ante posibles afectaciones por desbordamientos e inundaciones.

## 2.2.1 SUBZONA HIDROGRÁFICA DEL RÍO SAN JORGE CUENCA ALTA



Subzona  
hidrográfica

Alerta

Descripción

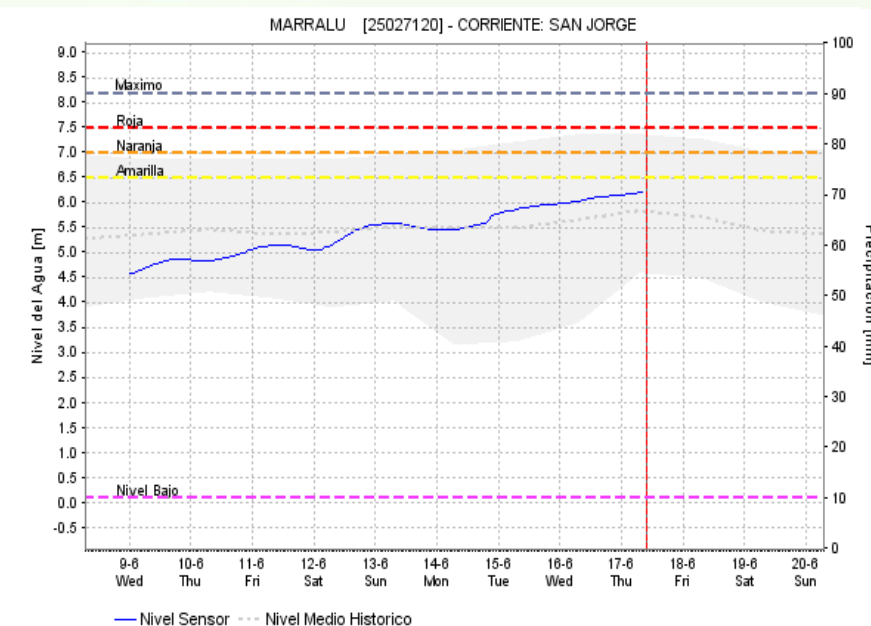
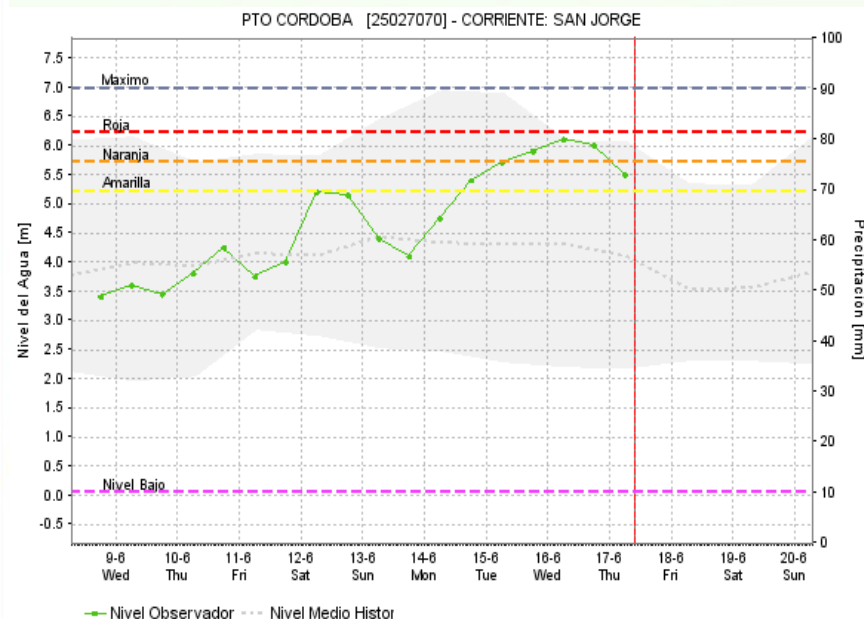
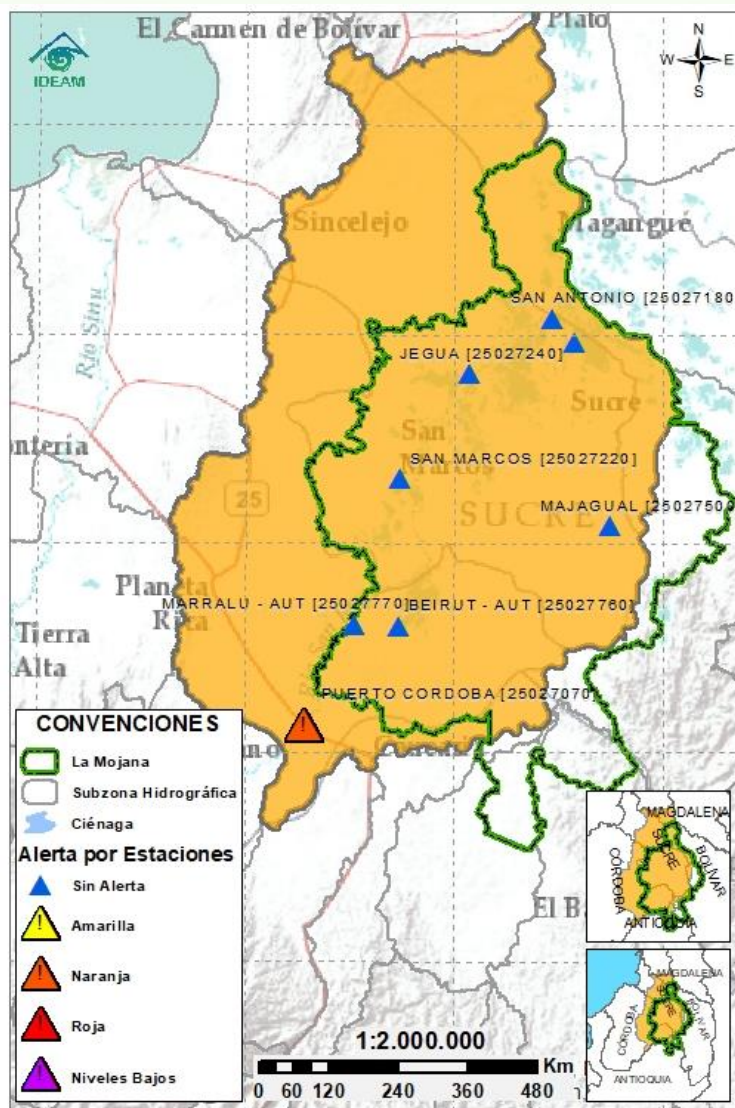
Cuenca alta  
del río San  
Jorge



Descenso de niveles en la cuenca alta del San Jorge, a la altura de Pica Pica y de Montelibano, tras el paso de la creciente ocurrido el día de 15/06/2021. A lo largo del día se espera que dicho descenso continúe.



## 2.2.2 SUBZONA HIDROGRÁFICA DEL RÍO SAN JORGE CUENCA BAJA



Subzona  
hidrográfica

Alerta

|Descripción

Cuenca baja  
del río San  
Jorge

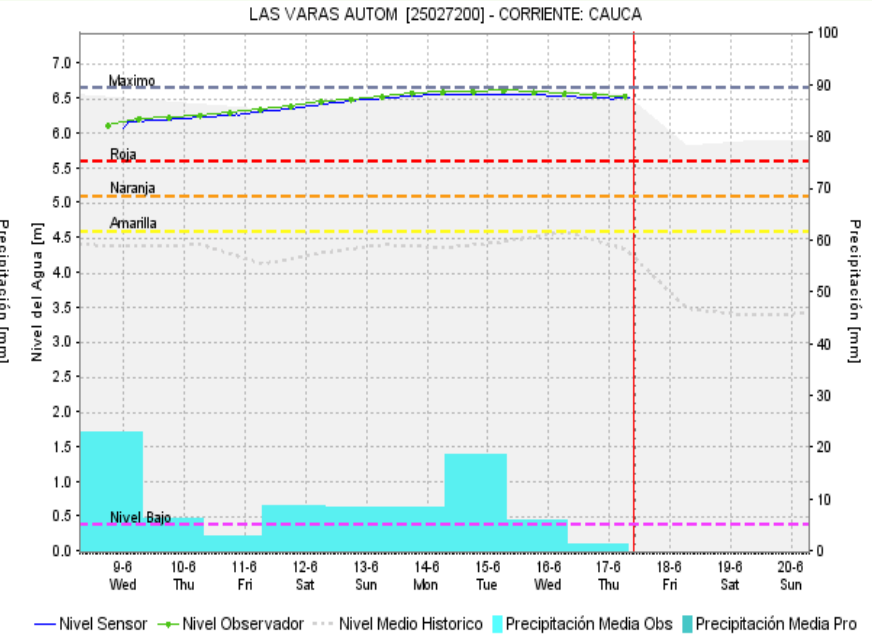
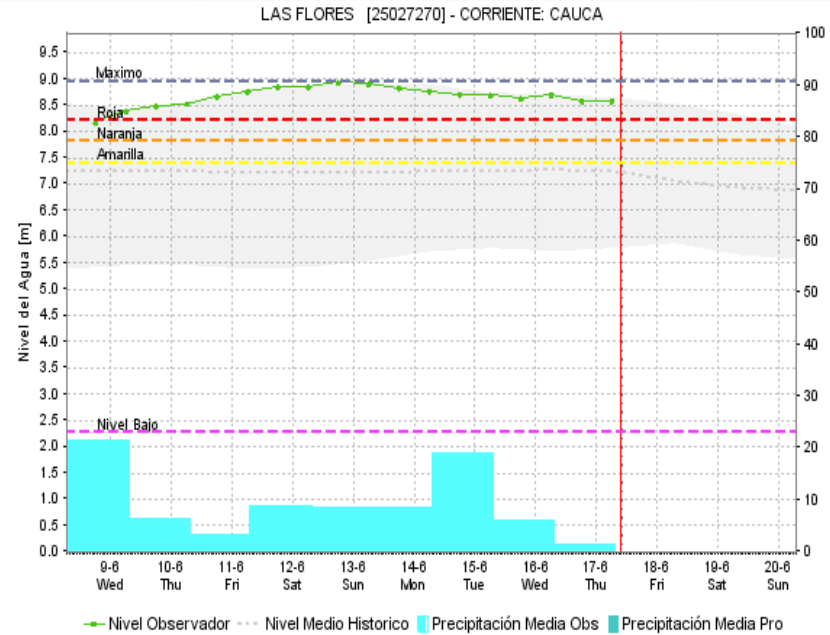
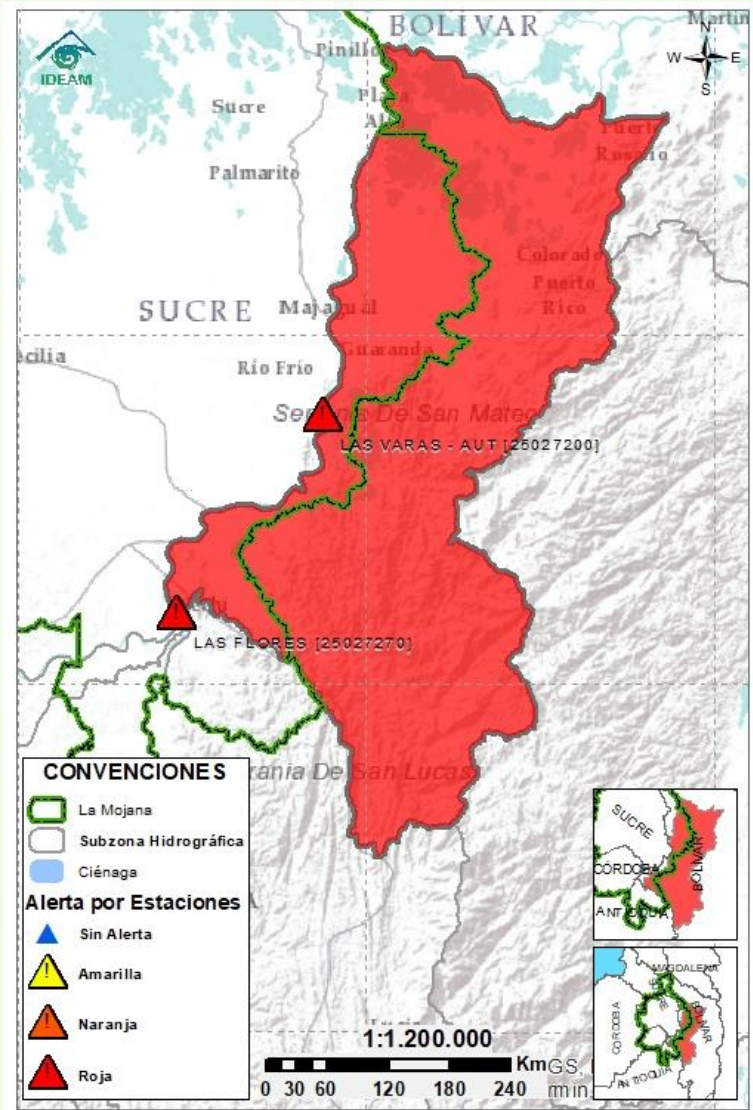


Tránsito de creciente en el Bajo San Jorge a la altura de Ayapel. Se registran ascensos puntuales de caños Viloria, Seheve (en Ayapel) y caño Mojana (en Majagual). Las ciénagas, por su parte, se mantienen predominantemente estables.

**Nota:** por conexión hídrica, estar atentos a los puntos críticos históricos de desborde del río Cauca a la altura de los municipios de Majagual, Guaranda y San Jacinto del Cauca.

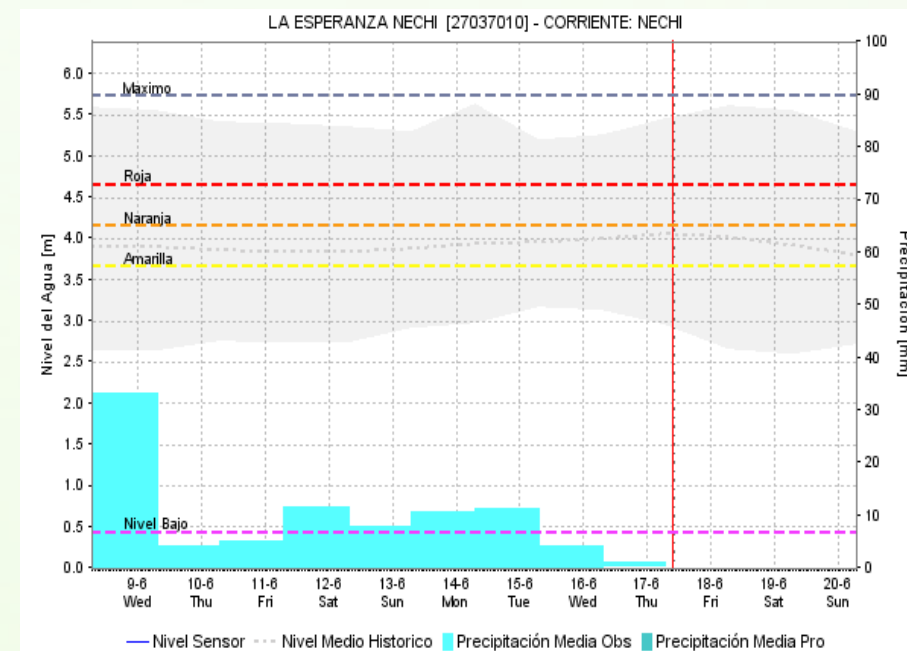
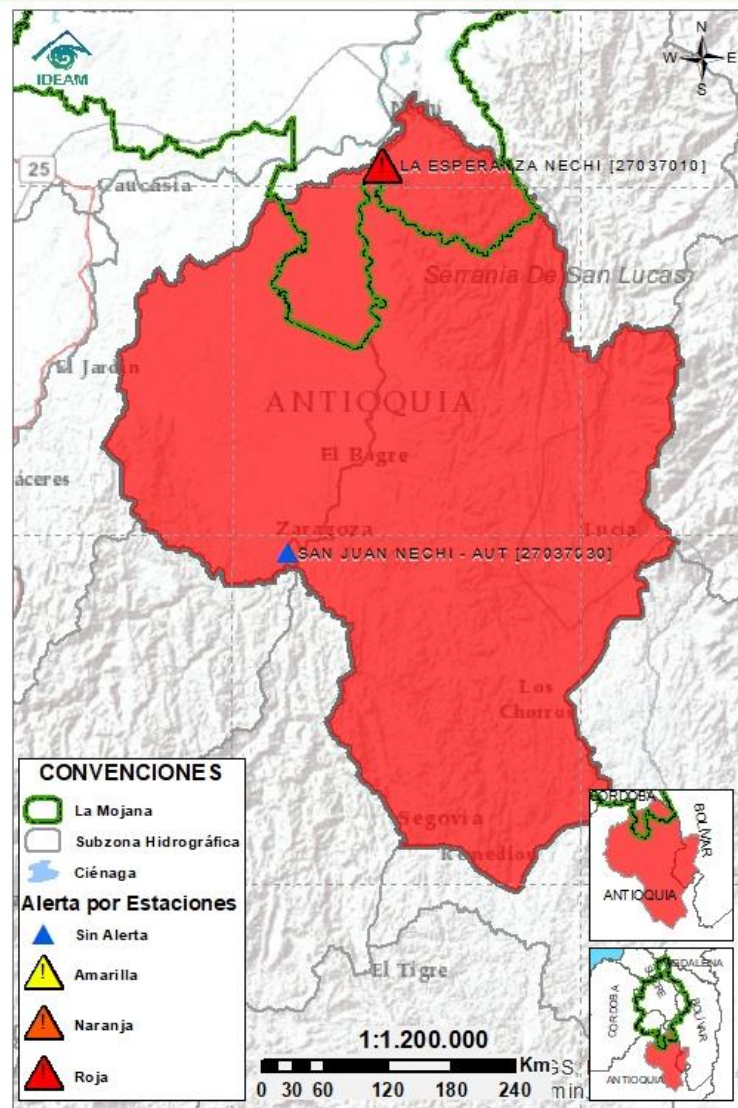


### 2.2.3 DIRECTOS AL BAJO CAUCA - CIÉNAGA LA RAYA ENTRE EL RÍO NECHÍ Y EL BRAZO DE LOBA



Subzona hidrográfica	Alerta	Descripción
Directos al bajo Cauca- Ciénaga La Raya entre el río Nechí y Brazo de Loba		<p>Niveles estables en el río Cauca, en el tramo que recorre los municipios de Nechí, San Jacinto del Cauca, Guaranda, Achí y Pinillos; condición que continuará predominando a lo largo del día. Se recomienda mantener especial atención en los puntos críticos del río Cauca, especialmente en los municipios de Nechí, San Jacinto del Cauca, Guaranda, Majagual y Achí, ante los altos niveles que aún se registran.</p> <p><b>Nota:</b> Las entidades encargadas de gestión del riesgo mantienen las acciones de reforzamiento de estructuras de protección de puntos críticos, especialmente en los municipios de Guaranda y Majagual y San Jacinto del Cauca.</p>

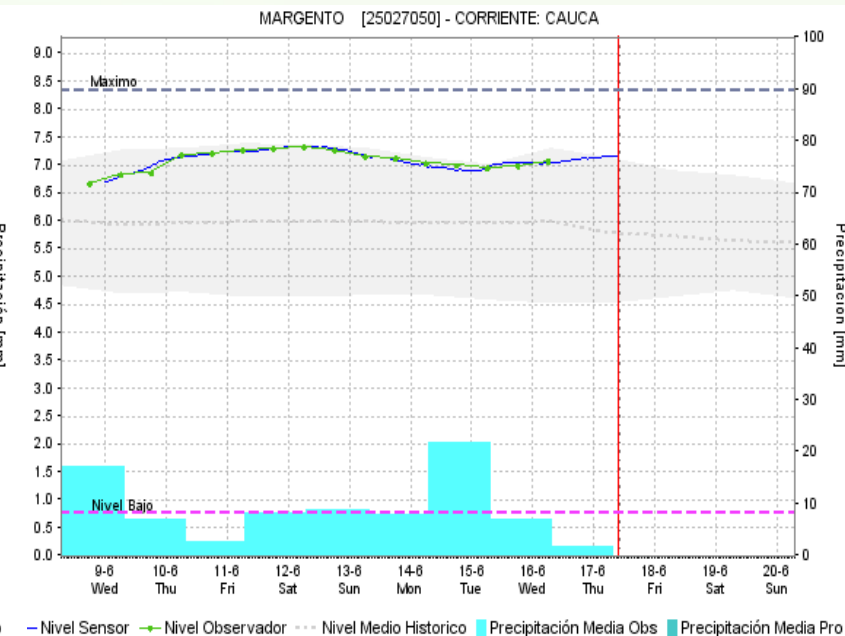
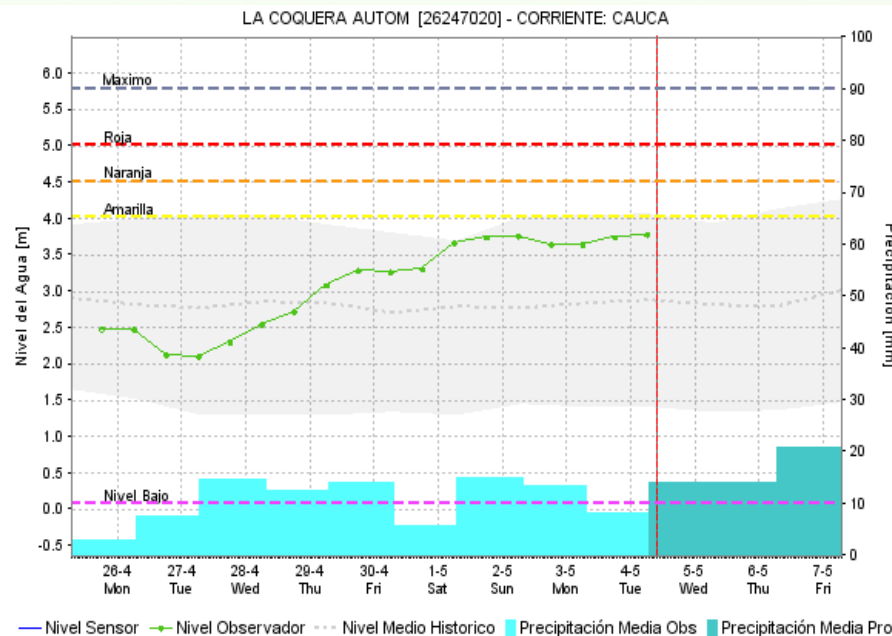
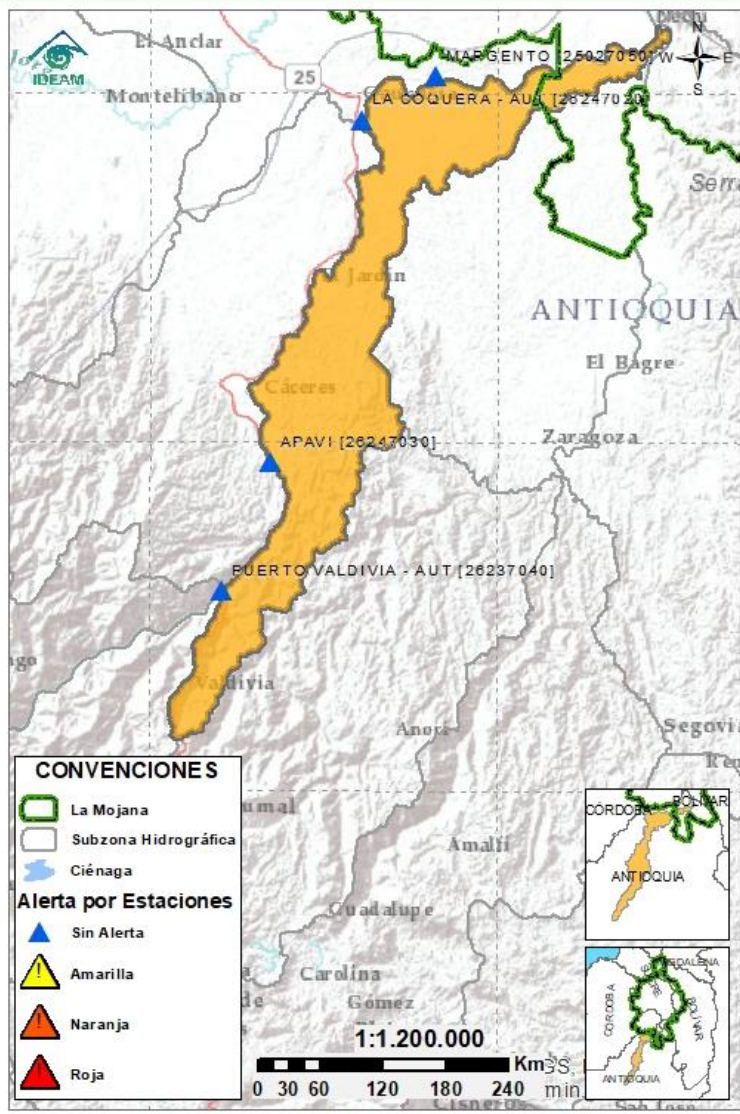
## 2.2.4 SUBZONA HIDROGRÁFICA DEL RÍO NECHÍ CUENCA BAJA



Subzona hidrográfica	Alerta	Descripción
Cuenca baja del río Nechí		<p>Descenso de niveles en el Bajo Nechí y sus aportantes, condición que se prevé persista en las próximas horas. No se descartan nuevos incrementos en los niveles a partir de la noche de hoy.</p> <p><b>Nota:</b> El 12/06/2021 el CDGRD de Antioquia reportó inundación por aumento de niveles en los ríos Nechí y Cauca, en la cabecera municipal de Nechí y en los corregimientos Vijagual y Los Cargueros, veredas Puerto Nuevo y Bellasola, con afectación a 63 viviendas 252 personas.</p>



## 2.2.5 DIRECTOS AL CAUCA ENTRE PTO. VALDIVIA Y RÍO NECHÍ



Subzona  
hidrográfica

Alerta

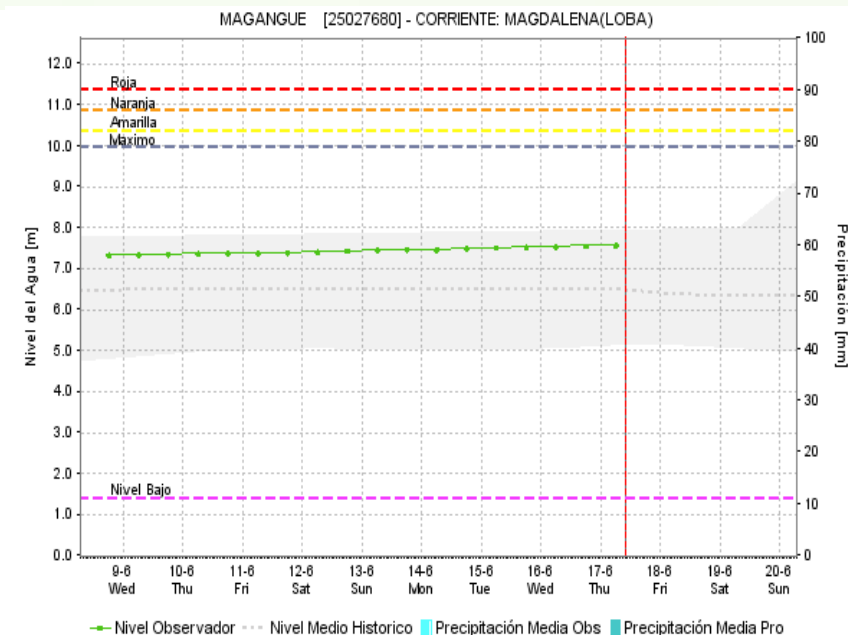
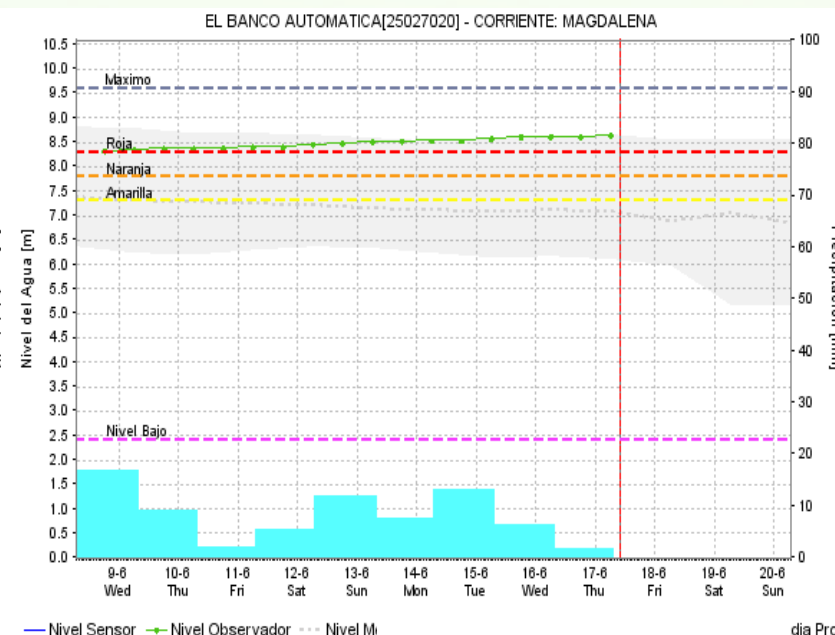
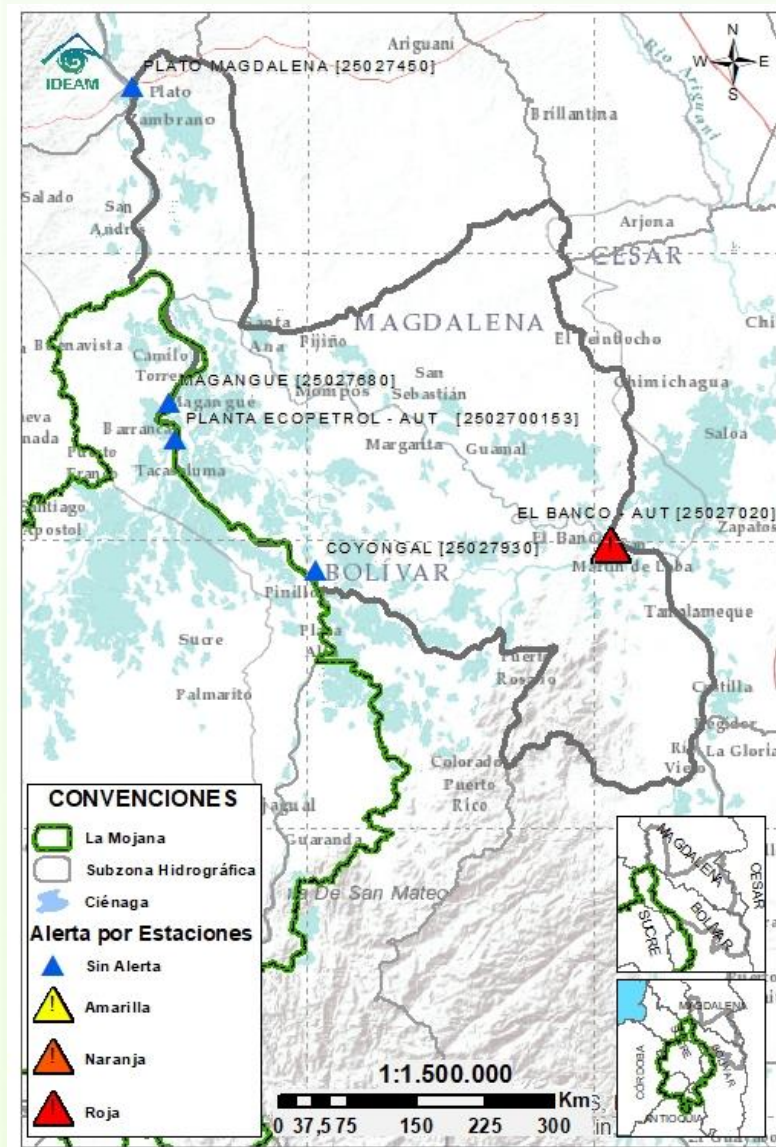
Descripción

Directos al  
Cauca entre  
Pto. Valdivia y  
río Nechí



Niveles en ascenso en el río Cauca, en el tramo que recorre los municipios de Valdivia, Tarazá y Cáceres, condición que se prevé persista en las próximas horas. Se recomienda estar atentos en los puntos críticos históricos del río Cauca, como es el caso de Colorado (municipio de Nechí)

## 2.2.6 DIRECTOS AL BAJO MAGDALENA ENTRE EL BANCO Y EL PLATO



Subzona  
hidrográfica

Alerta

Descripción

Directos Bajo  
Magdalena  
entre el Banco  
y el Plato

Alerta  
puntual

Se mantiene el ascenso gradual de niveles en el río Magdalena (entre El Banco y Plato), en el Brazo de Loba (El Banco, San Martín de Loba, Hatillo de Loba, Barranco de Loba y Pinillos) y en el Brazo de Mompós (municipios de Guamal, San Sebastián de Buenavista, Mompós, San Zenón, Talaigua Nuevo, Santa Ana y Santa Bárbara de Pinto). Especial atención a la altura del casco urbano de El Banco en donde se tiene alerta roja puntual debido a los altos niveles que se registran en este punto.





## Estaciones Meteorológicas Automáticas y Convencionales en la región de La Mojana

Leyenda	Estación	Municipio	Departamento	Tipo	Código
B1	Aeropuerto Baracoa	Magangué	Bolívar	Convencional	25025100
B2	Planta Ecopetrol	Magangué	Bolívar	Automática	250270153
B3	Las Varas	San Jacinto del Cauca	Bolívar	Convencional	25027200
C1	Ayapel	Ayapel	Córdoba	Convencional	25025030
C2	Caño Barro	Ayapel	Córdoba	Automática	13027040
C3	Marralú	Ayapel	Córdoba	Automática	25027770
S1	Majagual	Majagual	Sucre	Convencional	25020340
S2	San Benito Abad	San Benito Abad	Sucre	Convencional	25025180
S3	Santiago Apóstol	San Benito Abad	Sucre	Convencional	25020760
S4	San Marcos	San Marcos	Sucre	Automática	25025340
S5	San Luis	Sucre	Sucre	Convencional	25021370

## Horarios de monitoreo y pronóstico de las condiciones meteorológicas





El ambiente  
es de todos

Minambiente

## EQUIPO DE TRABAJO CRPA LA MOJANA

Elaborado por:

**RAFAEL ELÍAS MUNDARAY MAGO**, Meteorólogo  
**LIZETH NATALIA MUÑOZ HERRERA**, Hidróloga

Con la colaboración de:

**JAIRO VÉLEZ**, Profesional SIG  
**MAYERLIN SANDOVAL**, Comunicadora

**MYRIAM ANDREA CALDERÓN**,  
Asesor Sistema de Alertas Tempranas

[www.corpomojana.gov.co](http://www.corpomojana.gov.co)

**Correo Electrónico:**

[corpomojana@corpomojana.gov.co](mailto:corpomojana@corpomojana.gov.co)

Cra. 21 # 21 A – 44 San Marcos - Sucre

Teléfono: (+575) 295 5347

**YOLANDA GONZALEZ HERNÁNDEZ**,

Directora General IDEAM.

**DANIEL USECHE SAMUDIO**,

Jefe Oficina del Servicio de Pronósticos y Alertas

[www.ideam.gov.co/](http://www.ideam.gov.co/)

**Correos electrónicos:**

[servicio@ideam.gov.co](mailto:servicio@ideam.gov.co),

[alertas@ideam.gov.co](mailto:alertas@ideam.gov.co)

Calle 25 d # 96b - 70, piso 3. Bogotá, D.C.

Teléfono: 307 5625 ext. 1334 - 1336.

**LILIANA QUIROZ**, Directora General de la Corporación para el  
Desarrollo Sostenible de La Mojana y el San Jorge –  
CORPOMOJANA.

**ÉDGAR ORTIZ PABÓN**, Gerente del Fondo Adaptación

**DIANA ISABEL DIAZ**, Coordinadora del Proyecto  
Mojana Clima y Vida.

